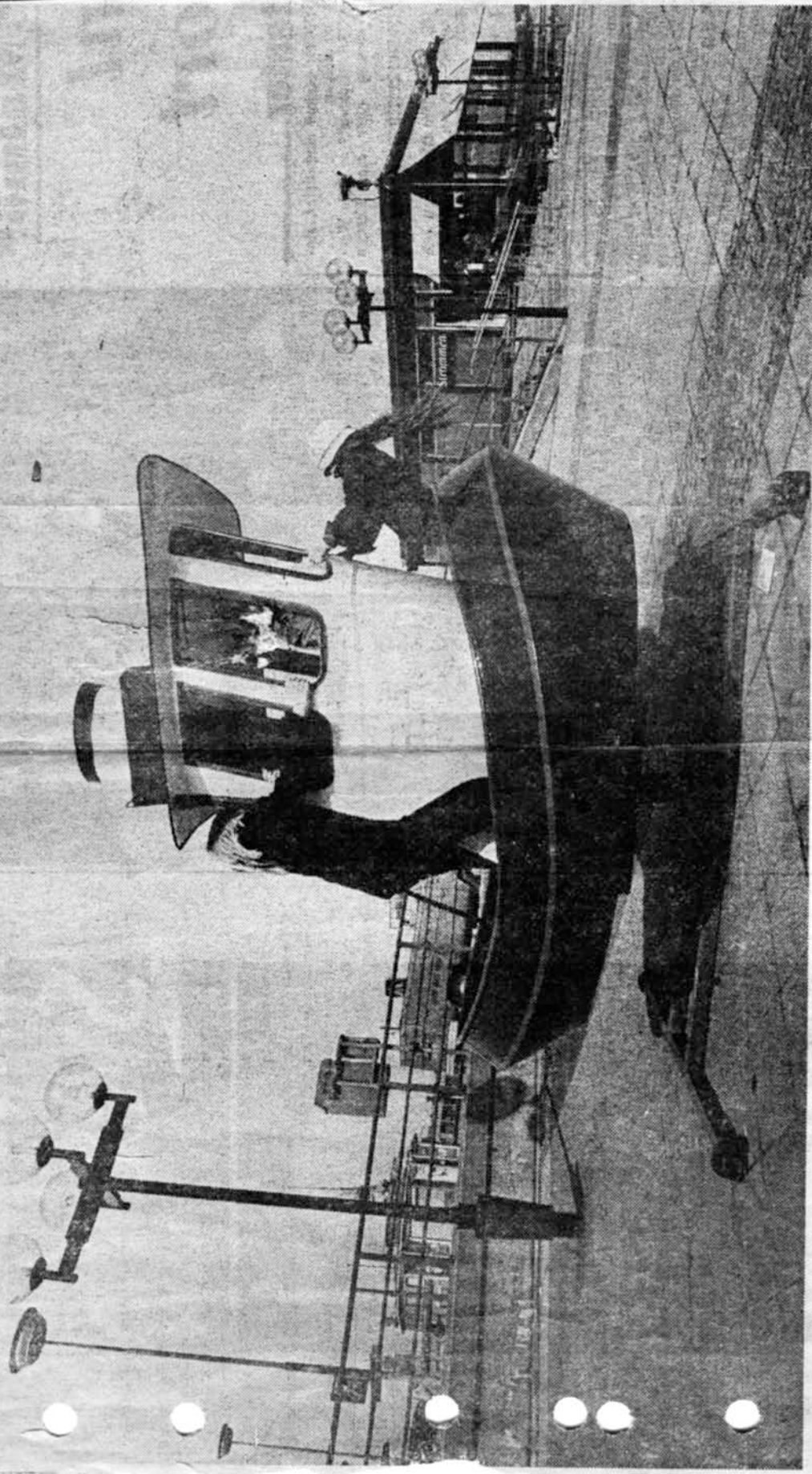


BRANDS BEHÅLLNINGAR LÖSLIGEN och 20 april 1975



Nicke Roséns bogserbåt av plåt, som kan sättas i gungning, väcker glad uppmärksamhet på Södermalmstorg, en bit från skulpturerna i Mälargalleriet. FOTO: SÖREN JOHANSSON

# Ny född visar upp sig

□ Det nyfödda Skulptörförbundet visar upp sig för första gången med tjugonio medlemmars verk på en utställning som öppnades i lördags i Målargalleriet vid Södermalmsstorg.

Två av skulptörerna, Lennart Jonason och Nicke Rosén, har ordnat utställningen och lyckats få belans på en presentation som spänner över en vid skala av uttryck.

□ ( / is har de stämt olika färgtoner mot varann i utställningen — terrakotta mot gips mot svart-lackerad plåt etc.

— Allt inlämnat är med, säger Björne Selder, ordförande, som under jobbet med utställningen också fungerat som kranförare.

Selder är mån om att understryka att förbundet absolut inte innebär en utbrytning ur KRO,

men ett komplement. Enda målsättningen för Skulptörförbundet är att seriöst verkamma skulptörer, som tas in via en invalsnämnd, skall kunna ställa ut gemensamt.

□ Redan ute på Södermalmsstorg börjar evenemanget med en liten bogserbåt av plåt förfärdigad av Nicke Rosén. Den är en lekskulptur och kan sättas i gungning.

Vidare finns ett lodjur hugget i sten av Georg Ganmar, en brons av Bengt Amundin, "Fåglar i förvandling", och ett stälklot av Björne Selder.

— Gatukontoret var väldigt förstående, och Curt Vämanen på

parkavdelningen i Stockholm har ställt upp till max, säger Selder.

Det mest fantasifulle materialet i själva utställningslokalen är deg. Inga Bagge har skulpterat och signerat bakade degformer, som säljs för 75 öre styck.

□ Galleriet består av bottenvåning och stor, ljus källare. Där nere finns verk som handlar om världens lidande och svält liksom om teknokratins manipulerande med människan.

Eberhard Höll har gjort ett slags klinisk apparatur, en parodi på ett operationsbord. Lennart Jonason har skulpterat ett u-landsbarn med uppsvälld mage. Det är korts-

fäst och delvis behängt med en barockdraperad trasa av guld.

— Barnet dor på korset för vårt välstånd, säger Jonason. Helst skulle jag donera krucifixet till Täby kyrka efter bråket om min utsmyckning av Täby torg. Där finns ett u-landsbarn med på en relief över världskartan.

□ Lennart Nyman har förgylla blyreliefer, bl a "En amerikansk rapsodi" med onkel Sam spetsande en neger på ett paraply. Asmund Arle visar också en smärtans gestalt förutom gipsen av djur, fångade i stark rörelse.

Mot detta står intima flickgestalter i terrakotta av Torsten

Fridh och mjukt intima reliefer av Ernst Nordin.

Ivan Liljander visar några av sina konstruktivistiska verk, och Barbro Liljander har i svart plåt i litet format arbetat fram gestalter i rörelse.

Långt in på bottenvåningen står en bronsgestalt av Axel Wallenberg. Den slutar i ett knippe olikformade ballonger.

□ Mitt i bottenplanet finns Per-Erik Willöfs lugna, naiva Husjöggestalter i målad epoxyplast liksom en stor modell över hur han vill att hela hans lyckliga barndomsby Husjö skulle presenteras.

Lars Huck Hultgren har lämnat in flera underfundiga bidrag. En päronhalva av mässing har samtidigt en starkt sensuell innebörd. En väggrelief består dels av en gyllene labyrint med oäkromligt centrum, dels av en grupp människor i olika åldrar.

Av Curt Thorsjö finns flera strama flickporträtt och en stående bronsflicka. Willy Gordons små bronsskulpturer uttrycker molekylära former. Björne Selder har i små bronser arbetat med växandets och groendets dynamik frösamlingar, frönhus.

MARGARETA ROMDAHL