

Mönstring av svensk skulptur på läns museet i Linköping

Skulptörförbundet som grundades 1975 och f n har ungefär 50 medlemmar är en yrkessammanslutning av nu levande skulptörer, som gått samman för att lättare kunna distribuera ofta mycket svårhanterliga utställningar. Varje enskild skulptör arbetar fritt i egen ateljé. Om man vill visa till det kan man säga att vars och ens inställning visas på utställning. Gemensamma utställningar innebär att publiken får ta del av många olika sorters skulptur. Konstnärerna försöker bryta sin isolering för att få igång en dialog med publiken. Olika temperament och personligheter har smittats under ett tak.

Bredden på utställningen på läns museet är imponerande. 110 verk av 27 konstnärer. Vi får se att svensk konst i dag består av annat än landskapsmåleri. Vi får exempel på fabulerande fantasi, plågsamt påtagliga bilder, slagkraftiga symboler, sakliga iakttagelser; en mångfald skiftande uttryck i alla tänkbara material. Av tradition har skulptur ansetts som svår — svår att förstå, svår att placera, svårtillgänglig och exklusiv i största allmänhet. Helt säkert är det lättare att tillgodogöra sig skulptur som ingår i arkitektur eller i miljö än friskulptur. Men man måste vara djärv nog att gå verket in på livet, gå runt det, upptäcka oväntade möjligheter och perspektiv, tvinga sig

själv att minnas och spekulera. Alla vet att det finns färgblindhet. Jag tror att det också finns formblindhet — men den har vi tillägnat oss med tiden. Mångtydigheten är det väsentliga.

Skulptörförbundet vill avdramatisera vårt förhållande till skulptur, så att den får en naturlig plats i vår miljö, en socialt integrerad konst.

Torsten Fridh har säker blick för människor och djur, han är verklighetsförankrad. Det är rejäla hugg, där han åstadkommer sina trästudier av fåglar och människor. Yxhuggen syns tydligt, men träet som medium har en mjukhet som mildrar. Han är en god iakttagare och berättare, sensuell och frodig. Han går in hos åskådaren genom sin direkthet och genom att inte konstra till något i onödan.

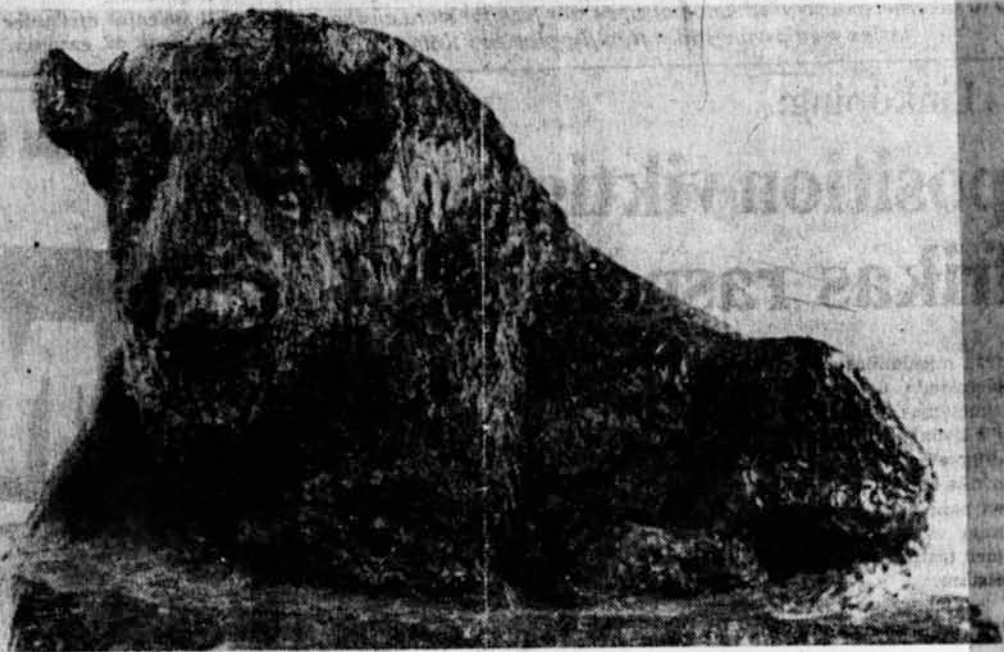
Inga Bagge forskar i form. Hennes verk är inte insmickrande utan står där med sina ärriga, grova ytor. Egentligen hade hon velat haft dem stående på kavaljetten (skulptörens arbetsbord) med kniv och arbetsredskap för att illustrera tillbLivelseprocessen. För henne är bildidén inte färdig när hon griper sig an med arbetet utan hon är i stället beredd att finna den, gripa tag i den när den dyker upp. (Jag söker inte, jag finner, brukade Picasso säga.) Hon skulpterar inte för att sända ut viktiga meddelanden.

Som överskrift på hennes arbeten skulle man kunna sätta Arbete och Upptäckt.

Bo Englund och Axel Nordell när vänt maskinivå ryggen och återvänt till det ursprungliga och oändliga. Ofta ser vi variationer på äggformen. Det är arbeten med glidande, mjuka kurvor, extrem enkelhet och stor renhet. De ger oss en känsla av nyss uppväckt liv och borde få oss att meditera över det oerhörda att bli till.

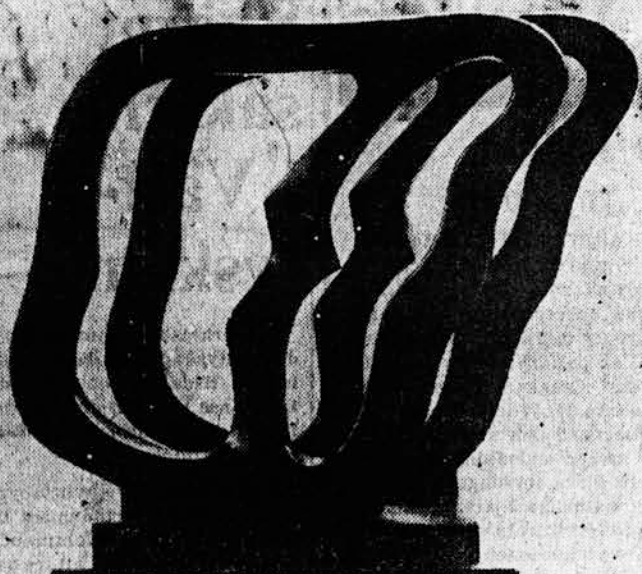
Veikko Keränen arbetar också med starkt förenklad, asketisk grundform, men han har i stället försökt hävda sig mot naturen, och resultatet har blivit ett skönt konstföremål — en artefakt. Knappheten har blivit ett stilbegrepp och ofta är de utelämnade formerna lika verkningsfulla. Man är starkt medveten om den rytmiska rörelsen i deras uppbyggnad, liksom om formens slutenhet. Människorna, som speglas i dem, ger dem liv. Såvitt jag förstår är konstnären, trots titelangelvselernas aktualitet (Svart frihet, Generalerna), mera intresserad av den formala sidan än av påträngande expressivitet.

Leo Janis Brieditis spelar i hög grad på förhållandet öppen — sluten form. Hans öglor och metallband ömsom utestänger; ömsom innesluter. Den exakta, mjuka



Vilande visenttjur av Georg Ganmar, Stockholm

Linköping Museet 1977 nov,
Utställningar
Skulptörförbundet



Axel Wallenbergs bronsskulptur Bågar

formen, tonen och glansen i materialet känns hisnande, men befriande. Här kan man slappna av, glömma sina eventuella klokskaper och bara känna skönheten i linjer och proportioner.

Roland Anderssons vita skulpturer i entréhallen berättar om lätthet, trots materialets tyngd. En risk med RA:s arbeten är, att man lätt kopplar samman material och formspråk med maskinella strukturer. Så är de emellertid ej tänkta. Verken är ursprungligen tävlingsbidrag till större monumentala torgutsmyckningar. En, Tillbaka till Spoleto, är inspirerad av romersk amfiteater och arkitektur i allmänhet. Tanken är, att människor skulle kunna promenera in och ut ur skulpturen, uppleva hålrummen, luften, volymen och de kommunicerande formerna. Man kan kalla det en monumental ljus- och luftarkitektur. En del av hans verk är också ämnade att placeras vid vatten, så att de speglas, fördubblas och lever vidare i annan materia.

Willy Gordon arbetar med bestämda motivgrupper och är djupt attraherad av motsatsförhållanden, bundna till naturens innersta väsen, malmens kristaller och blodets molekyler. Han uttrycker det själv så, att mikrokosmos har fått bli laboratorium för makrokosmos. Vunna erfarenheter inom vetenskapen får bli förebild och inspiration för konsten. Han satsar helhjärtat, då han vill belysa något, och utvecklar sina idéer till hela serier av skulpturer. Hans stora tema är spänningen mellan två motsatser: kristallens stillhet, men rörelse i tillväxten, livet som vilande kraft och expanderande energi.

Eberhard Höll är representerad med två snarast surrealistiska skapelser, Huset och Dockan. Hu-

set i plexiglas och metall ingår i en serie på temat sarkofager. Den andra, Dockan, är en rullstoisbunden människoliknande varelse utan förbindelse mellan olika lemmar och med förtvinnade organ. Vad han vill säga oss är att människan i vårt maskinsamhälle genom missanvändning och missbehandling förändrats, passiviserats och atrofierats — blivit en förkrympt docka. Det är en schizofren bild av ett schizofrent samhälle.

Samtliga utställare borde behandlats utförligt. Hur gärna skulle jag inte velat gå närmare in på Elsie Dahlbergs känsliga, varma och mänskliga arbeten; Gunnel Friebergs skickligt och humoristiskt gjorda Fantastiska dockvagn; relieferna av Lasse Cederberg, Sven Lundquist eller Lars Spaak, vars arbeten på utställningen inte får komma riktigt till sin rätt, eftersom de är tänkta att ingå i ett större arkitektoniskt sammanhang; nestorn Axel Wallenberg med sina fint artikulerade Hönsgumman och Lyssnarna och sin helt annorlunda monumentalskulptur Bågar placerad utanför museet; Björne Selders Totemskulptur, en av centralgestalterna i utställningssalen; Astrid Rietz plågsamma men nödvändiga bilder ur livet 1977; Barbro Lindvall-Liljanders träffsäkra ko-fysionomier; Wive Larssons version av Nike, den bevingade segergudinnan; Georg Gannars livfulla djur; Ture Johanssons arbeten med tyngd och stort allvar; Berndt Hellebergs ironiska medaljer och Lennart Nymans, Aline Magnussons, Bitte Jonason-Åkerlunds, Marga Hages och Bengt Amundins fina arbeten. Det är en stor utställning i mer än ett avseende. Den pågår t o m den 4 december.

MONA LISA ÖJESJÖ